

# RAPPORT FOR BÆREDYGTIG UDVIKLING

ELNET MIDT A/S



# INDHOLDSFORTEGNELSE

Forord	4
Ansvar for rapportens indhold	5
Indledning	6
1. Vores virksomhed	7
FN17 Business: Begreber og rammer	13
2. Vores bæredygtige udvikling	17
3. Vores ESG-B nøgletal	29
4. Vores perspektivering	38



**En bæredygtig udvikling er en udvikling, som opfylder de nuværende generationers behov, uden at bringe fremtidige generationers muligheder for at opfylde deres behov i fare**

Dette er definitionen af bæredygtighed, når man taler om verdensmål i FN-regi. Definitionen er fra Brundtlandrapporten, som udkom i 1987. Det er også den definition, vi bruger i vores virksomhed og i denne rapport.

# FORORD

Energi Viborg-koncernen er en vigtig spiller i den grønne omstilling i Viborg Kommune. Koncernen har derfor vedtaget en ny strategi for den kommende periode med stort fokus på såvel den grønne omstilling som bæredygtighed generelt.

Som et udgangspunkt for det kommende arbejde udarbejder vi ESG-B-rapporter for alle datterselskaber i koncernen. B'et i ESG-B-rapportering står for 'Business' og er et udtryk for, at Energi Viborg-koncernen ud over fokus på ESG har fokus på at rapportere om forretningens økonomiske nøgletal.

I koncernen arbejder vi med FN's 17 verdensmål særligt med fokus rettet mod tre udvalgte verdensmål:

- Mål 7 Bæredygtig energi
- Mål 17 Partnerskaber for handling
- Mål 6 Rent vand og sanitet



Mette Urup  
Direktør



# ANSVAR FOR RAPPORTENS INDHOLD

Ingen kan længere komme udenom at arbejde med bæredygtig udvikling. Om man er stor eller lille, skal man gøre en indsats for, at vi sparer på ressourcerne, passer på klimaet og sikrer gode vilkår for alle mennesker. Det gælder om at fokusere på det, der giver mening for virksomheden og der, hvor virksomheden har den største påvirkning.

FN's 17 verdensmål er pejlemærker for den retning, vi alle skal bevæge os i, og de 169 delmål er konkrete steder, man kan sætte ind for at hjælpe verden med at nå disse mål. Det er også en liste af nye

forretningsmuligheder, som er gode for både top- og bundlinje. På den mere alvorlige note er det en opskrift på at fremtidssikre virksomheden mod den stigende usikkerhed, de fleste virksomheder oplever.

En rapport for bæredygtig udvikling er et godt sted at starte. Den er med til at give et overblik over, hvad virksomheden allerede gør i dag, og hvor der med fordel kan sættes ind fremadrettet. Rapporten er med til at skabe struktur på arbejdet med bæredygtig udvikling, og den gør virksomheden i stand til at dokumentere handlinger og mål.

Denne rapport er udarbejdet af Elnet Midt A/S, CVR-nr. 10036461 på basis af en skabelon, der er stillet til rådighed af FN17 Business.

Elnet Midt A/S har selv ansvaret for rapportens indhold, herunder indholdets forhold til den til enhver tid gældende lovgivning. FN17 Business er derfor ikke ansvarlig for rapporten og dens opbygning og indhold.

---

<sup>1</sup> FN17 Business arbejder i partnerskab med private virksomheder, erhvervsfremmeaktører og offentlige institutioner med at skabe forretningsudvikling og bæredygtig udvikling for SMV- og startups-virksomheder.



# INDLEDNING

Energi Viborg-koncernen har fokus på bæredygtighed og grøn omstilling. Dette er blevet særligt tydeligt i koncernens nye strategi.

Denne ESG-B-rapport er et led i synliggørelsen af denne strategi, idet den, sammen med de tilsvarende rapporter for de øvrige selskaber, danner et sammenligningsgrundlag for det kommende arbejde.

Rapporten er udarbejdet af Energi Viborg, baseret på en skabelon fra FN17 Business.

Denne rapport omhandler en del af Energi Viborg A/S, Elnet Midt A/S. Elnet Midt driver, vedligeholder og udbygger

elnettet i et afgrænset område i Viborg Kommune.

Elnettet er en central infrastruktur i forbindelse med hele den grønne omstilling. Et velfungerende elnet er rygraden i den nationale strategi, hvor el skal være den primære energibærer både på produktions- og forbrugssiden.

Udbygningen af elnettet er et af de vigtigste elementer i Energi Viborgs strategi for at sikre den grønne omstilling.

Elnet Midt A/S har ingen ansatte ud over elchefen og køber derfor på markedsmæssige vilkår nødvendige ressourcer internt fra

andre selskaber i Energi Viborg-koncernen. Der er dog konstant stort fokus på de benyttede medarbejders forhold og vilkår.



Effektiv etablering af transformerstation i forbindelse med Q8's opstilling af lynladere til elbiler i Viborg

1

# VORES VIRKSOMHED



OM ELNET MIDT A/S

# OVERBLIK OG NØGLETAL

Elnet Midt A/S

Bøssemagervej 8, 8800 Viborg

Branchekode 35.13.00 Distribution af elektricitet

El-, gas- og fjernvarmeforsyning

## NØGLETAL



**43,7**

Omsætning i mio. kr.



**1**

Antal ansatte



**165,9**

Samlet netområdeforbrug  
i mio. kWh, heraf 6,6 til nettab



**22.529**

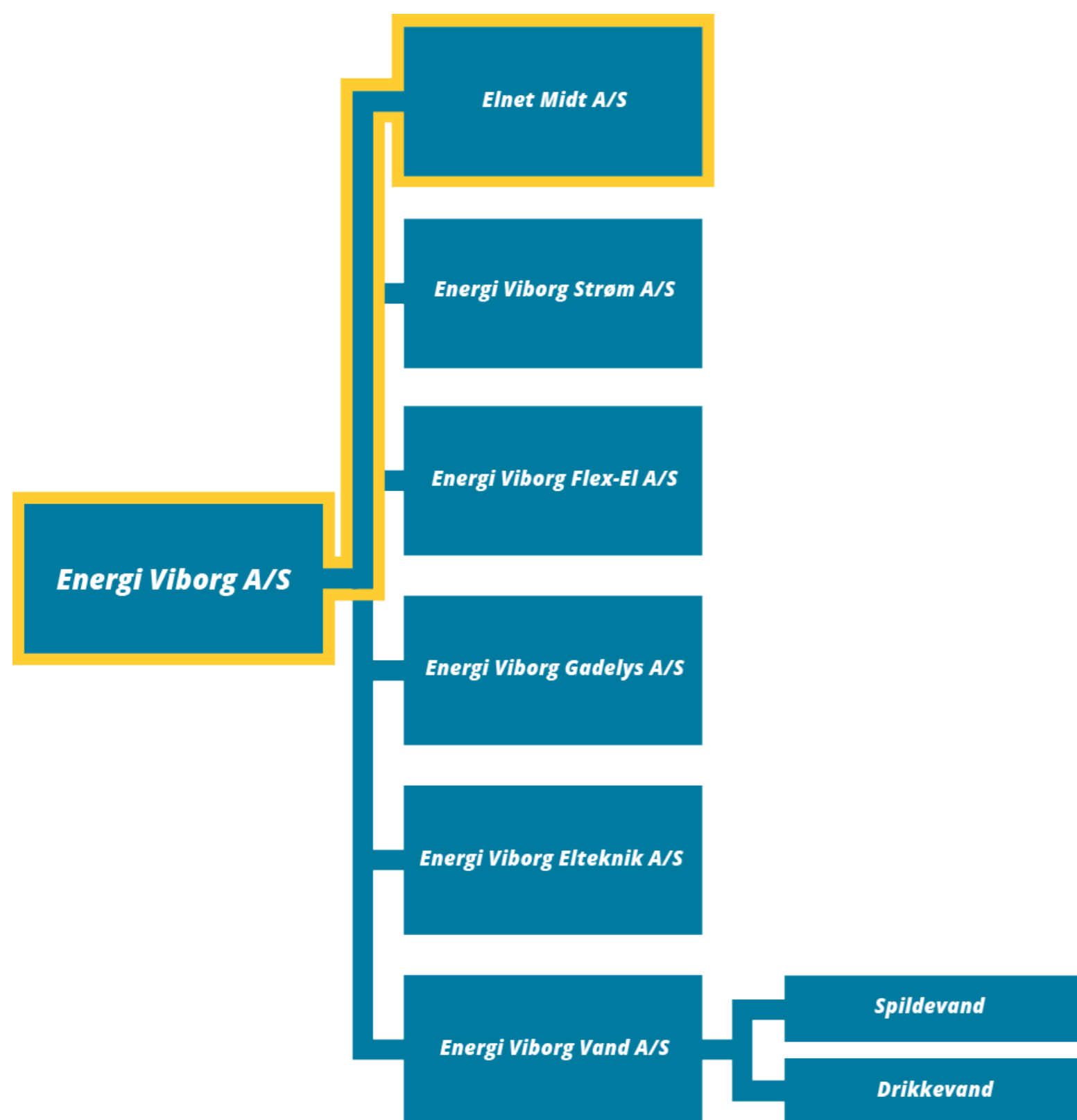
Antal målere

Transformerstation Margrethelund (60/10 kV) set indefra





# EJERSTRUKTUR OG ORGANISATION





# PRODUKTER, KUNDER OG MARKEDER

Elnet Midt har koncession, eneret, til at drive elforsyningsnet i et område, som primært omfatter Viborg by. Forsyningsområdet er vist på illustrationen.

Elnet Midt har en lang og traditionsrig historie, der strækker sig tilbage til 1907, hvor Viborg Elektricitetsværk, som det dengang hed, som en kommunal forsyning begyndte at producere strøm til Viborg by og omegn.

Siden da har elektriciteten ændret samfundet markant, både hvad angår vores hverdag i hjemmet og på arbejdspladsen.

Ligeledes har selve elsektoren gennemgået en forandring – særligt med liberaliseringen af elmarkedet, der gav den enkelte forbruger frit leverandørvalg.

Som netselskab er Elnet Midts aktiviteter af lovgivningen på området begrænset til at omfatte drift, vedligehold og anlæg af elforsyningsanlæg.

Elnet Midt er som andre netselskaber omfattet af en adskillelse af kommercielle og monopolaktiviteter, jf. reglerne for netselskaber med under 100.000 kunder.



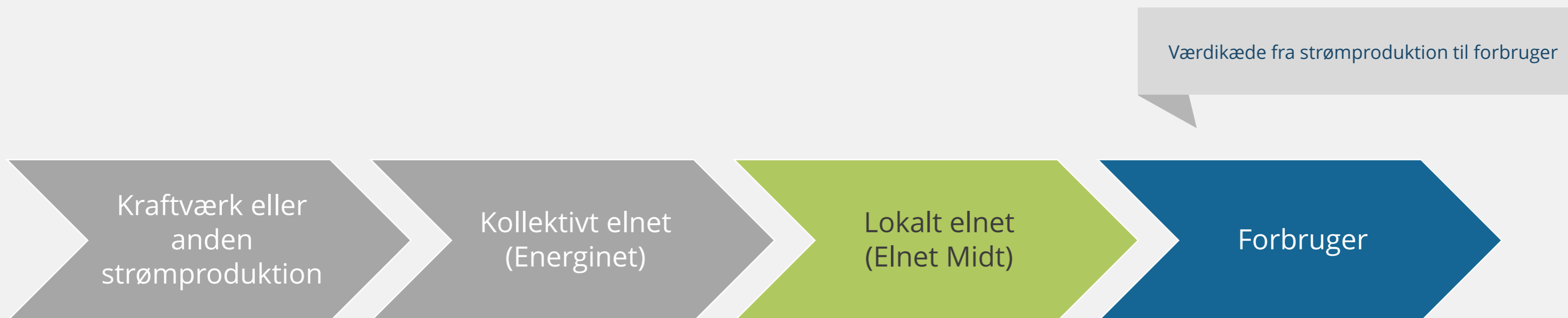


# PRODUKTER OG FORRETNINGSMODEL

Det er en central del af den grønne omstilling, at elektricitet (produceret på vedvarende energianlæg) skal erstatte de fossile energikilder. For at det kan lykkes, skal elnettet være rustet til at klare den stigende belastning, der følger med. Som netselskab er Elnet Midt en del af det "trafiksystem", der fremfører elektriciteten fra kraftværket til forbrugeren.

Elnet Midt er en monopolvirksomhed og har koncession, eneret, til at drive elnet i et geografisk område, der hovedsageligt dækker Viborg by. Selskabet er derfor ikke konkurrenceudsat og har leveringspligt på eltilslutning til forbrugerne.

Fordi Elnet Midt er en monopolvirksomhed, er selskabet – som øvrige danske netselskaber – underlagt en statslig styret regulering af området. Det betyder, at Elnet Midt 'benchmarkes' op mod samtlige netselskaber i Danmark, og at der er loft over, hvor meget vi kan opkræve i takster hos forbrugerne.





# VORES HISTORIER

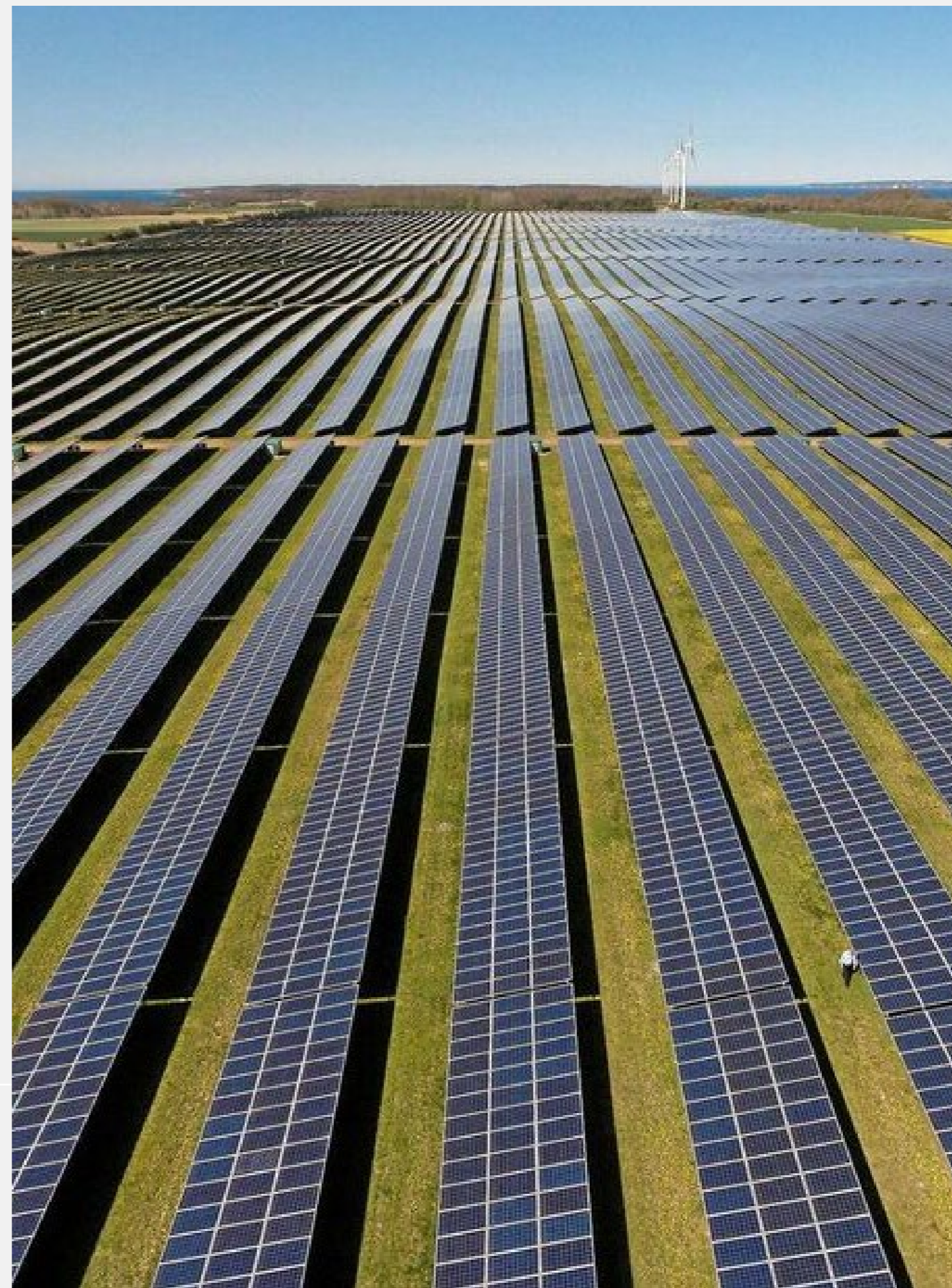
## Tilslutning af vedvarende energianlæg til elnettet prioriteres højt

Det er et strategisk mål for Elnet Midt at understøtte den grønne omstilling ved at sikre, at elnettet i Viborg har kapaciteten til at følge med den øgede elektrificering. Ligeledes er det et strategisk mål, at tilslutningen af vedvarende energianlæg (fx solceller, vindmøller og power-to-x-anlæg) prioriteres højt, så anlæggene hurtigt kan komme i drift og bidrage med vedvarende energi til samfundet.

I 2022 har Elnet Midt tilsluttet en stor solcellepark i Kvosted til elnettet i Viborg. Solcelleanlægget forventes at kunne producere 120 mio. kWh om året, svarende til gennemsnitsforbruget for ca. 26.000 husstande.\* Anlægget er dermed et betydeligt bidrag til at fremme den grønne omstilling på nationalt plan.

Hos Elnet Midt blev tilslutningen af anlægget prioriteret højt, hvilket var medvirkende til at anlægget kunne sættes i drift efter en etableringsfase på kun ca. 10 måneder – dét trods en periode med store udfordringer med leverancer af materialer.

\*Gennemsnitligt årsforbrug af strøm for en husstand med 4 personer: 4.500 kWh







FN17 BUSINESS: BEGREBER OG RAMMER

# VERDENSMÅL OG DE TRE BUNDLINJER



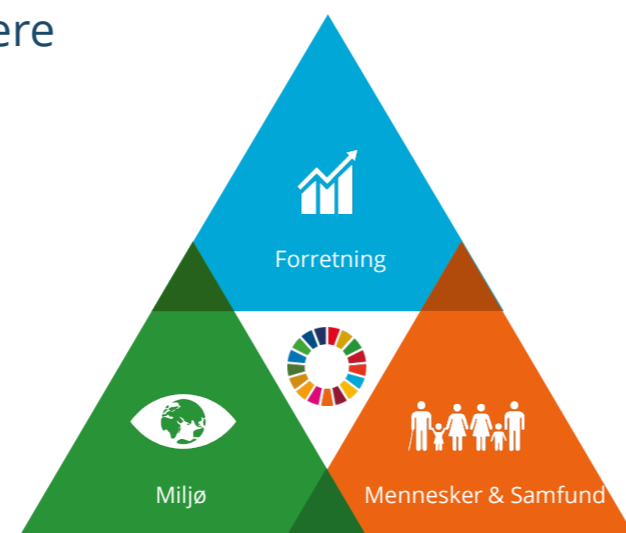
# VERDENSMÅL OG DE TRE BUNDLINJER

I arbejdet med bæredygtig udvikling er det en god idé at tage udgangspunkt i FN's verdensmål, fordi de inspirerer til at give udviklingen en stærk retning.

## Verdensmålene og de tre bundlinjer

Verdensmålene er 17 konkrete mål og 169 delmål, som forpligter alle FN's medlemslande til helt at afskaffe fattigdom og sult i verden, reducere uligheder, sikre god uddannelse og bedre sundhed til alle, anstændige jobs og mere bæredygtig økonomisk vækst. De fokuserer også på at fremme fred og sikkerhed og stærke institutioner og på at styrke internationale partnerskaber.

Verdensmålene kan groft opdeles i tre bundlinjer: fokus på miljø, forretning og mennesker og samfund. Bæredygtig udvikling tager hensyn til alle tre bundlinjer og skal sikre, at profit og vækst ikke skabes på bekostning af klima og mennesker. Der er masser af nye forretningsmuligheder i arbejdet med at skabe en bæredygtig fremtid for alle, for der er brug for innovation og kreative løsninger. Derudover er der brug for at virksomhederne handler på en mere bæredygtig og langsigtet måde.



Verdensmål kaldes ofte SDG (Sustainable Development Goals) på engelsk.



# ESG, CSR OG VERDENSMÅL

Begrebet CSR – Corporate Social Responsibility – er efterhånden velkendt. I mange år har især de store virksomheder lavet CSR-rapporter, især med fokus på den sociale bundlinje, men også suppleret af information om indsatser inden for miljø og klima.

CSR er dog blevet overhalet af et nyt begreb: ESG – Environment, Social, Governance. ESG-begrebet er bredere og omfavner specifikt miljø (Environment) og mennesker og samfund (Social), men tilføjer også elementet lederskab (Governance). ESG er udsprunget fra den finansielle verden, fordi der var behov for at kunne måle og vurdere virksomhedernes indsatser på de tre områder udover de økonomiske nøgletal, man typisk målte på.

Nu er der stigende antal krav og lovgivning på vej, som endog udvider ledelsens ansvar i forhold til at arbejde med bæredygtig udvikling. Der er derfor øget fokus på ledelse, opfølgning, rettidig omhu (due diligence) og løbende tilpasning. Omverdenen forventer ansvarlighed fra virksomheder, blandt andet at virksomhederne i videst muligt omfang har styr på sine værdikæder.



Vi ønsker dog at understrege forretningsmulighederne (Business) og fastholde den økonomiske bundlinje fra verdensmålene, og derfor lander vi på ESG-B – som således dækker alle 3 begreber.

Uanset om man rammes direkte af rapporteringskrav eller indirekte gennem sine kunder fx, så er det en rigtig god idé at få data og dokumentation på alle de ting, man gør – især så man kan se, hvad der virker og ikke virker og følge den bæredygtige udvikling.



# VERDENSMÅL SOM RAMME OG ESG-B SOM SAMLING

## Fokus


Bæredygtig udvikling er fuld af valg og fravalg, dilemmaer og modsætninger. Fokus, transparens og ærlighed er her altafgørende. Man må vælge, hvor man starter, og fokusere på udvalgte tiltag. Men man skal redegøre for og begrunde både valg og fravalg. Virksomheden bør se på de 169 delmål i forhold til negativ påvirkning, positiv påvirkning og strategisk relevans. Således handler optimering om at mindske de negative påvirkninger og øge de positive. Transformation knyttes i stedet til de områder, hvor virksomheden kan være strategisk innovativ og nytænkende og flytte sig til et nyt sted, et nyt niveau.

## Udviklingstrin

Tankegangen omkring optimering og transformation bruges også på modenhedstrappen. Bæredygtig udvikling er en proces, og rejsen slutter i princippet aldrig. Det er vigtigt, at virksomheden kender sit udgangspunkt og er konkret, i forhold til hvordan den går fra reaktiv til pragmatisk eller fra pragmatisk til proaktiv. Alle vil bevæge sig op af modenhedstrappen, men i forskellige tempi og med varierende ambitionsniveauer. En vigtig pointe for bæredygtig udvikling er også, at jo længere man kommer op af trappen, jo større er forretningspotentialer! Man går fra at kunne det, de andre også kan, og leve op til minimumskrav til, at den bæredygtige udvikling har et strategisk fokus og en konkurrencefordel, som er svær at efterligne for konkurrenterne.







Transformerstation Margrethelund har planter på taget, så bygningen mere skånsomt falder ind i landskabet

2

## VORES BÆREDYGTIGE UDVIKLING



# STRATEGI, AMBITIONER OG MÅL

I koncernens strategi for 2023 - 2026 har vi følgende fokuspunkter:

- Vi vil bidrage aktivt til den grønne omstilling
- Vi vil skabe omstilling sammen med andre
- Vi vil beskytte og få optimalt udbytte af vores vandressourcer

Fokuspunkterne fremgår af strategihuset på næste side og knytter sig til verdensmålene 7, 17 og 6.

Vi har igangsat en proces for via Verdensmålene (Fokuspunkterne) over Viborgmålene (Løfterne for 2026) at definere Hverdagsmålene sammen med særligt vores kollegaer, men også med inddragelse af vores leverandører og kunder.

På den måde mener vi, at vi kan være fælles om at nå koncernens mål for 2026 og sammen lægge linjerne for at nå endnu længere og stille nye mål.

Vi ønsker via koncernens arbejde med bæredygtighed og grøn omstilling at understøtte vores ejer, Viborg Kommunes, mål, som nu er sat i Kommunens klimaplan, og herunder også medvirke til at nedbringe Kommunens samlede udledning af CO2 og andre klimagasser.

Konkrete handlingsplaner for Elnet Midt udarbejdes i 2024 med involvering af medarbejdere, ledelse og bestyrelse.

Vi vil sørge for, at der er stor transparens om vores strategi og de underliggende mål for koncernen, hvorfor vi vil have løbende eksternt kommunikation om de tiltag, som koncernen igangsætter.





# Fra Verdensmål til vores mål



Verdensmål

## Bæredygtig energi



Vi vil bidrage aktivt til den grønne omstilling

## Partnerskaber for handling



Vi vil skabe omstilling sammen med andre

## Rent vand og sanitet



Vi vil beskytte og få optimalt udbytte af vores vandressourcer

Viborgmål

<b>Infrastruktur</b>	2026	Vi vil sikre at vores infrastruktur understøtter den grønne omstilling
<b>Vedvarende energi</b>	2026	Vi vil omstille til vedvarende energi på egne anlæg

<b>Flere partnerskaber</b>	2026	Vi vil være en nøglespiller i Viborg Kommunes grønne omstilling
<b>Sektorkobling</b>	2026	Vi vil nytænke og skabe værdi gennem lokal sektorkobling

<b>Spildevand til ressourcer</b>	2026	Vi vil nyttiggøre regn- og spildevand til bæredygtige ressourcer i nye strømme
<b>Rent vand</b>	2026	Vi vil gå forrest for at beskytte vores vand- og grundvandsmiljøer

Hverdagsmål

### Katalysatorer



**Dem der løfter os**  
Vores kollegaer

#### Opdaterede leveregler

- Begrænse vores forbrug
- Understøtte hinanden i arbejdet med den grønne omstilling
- Aktivt fremme mere bæredygtig adfærd (kontorartikler, kantinemad, julegaver, affaldssortering, pension, on-boarding mv.)



**Dem der forsyner os**  
Vores leverandører

#### Nye krav og samarbejder

- Stille krav til CSR i alle kontrakter
- Vælge leverandører med detailviden inden for grøn omstilling
- Opstille fælles målsætninger for grøn omstilling



**Dem der udvikler os**  
Vores kunder

#### Engagere og involvere

- Tilbyde digitale løsninger som fremmer den grønne omstilling
- Alle kunder får mulighed for vedvarende energicertifikater fra Viborg Kommune
- Engagere vores kunder og hjælpe dem med den grønne omstilling



# Overblik over strategiske prioriteringer og katalysatorer

KATEGORI	STRATEGISK PRIORITET	STRATEGISK PRIORITET	STRATEGISK PRIORITET	KATALYSATOR	KATALYSATOR	KATALYSATOR
PRIORITET	<b>1. BÆREDYGTIG ENERGI</b>	<b>2. PARTNERSKAB FOR HANDLING</b>	<b>3. RENT VAND OG SANITET</b>	<b>A. VORES KOLLEGAER</b>	<b>B. VORES LEVERANDØRER</b>	<b>C. VORES KUNDER</b>
SDG	DELMÅL 7.2	DELMÅL 17.17	DELMÅL 6.3			
AMBITION (2030)	I 2030 vil vi bidrage med 150.000 MWh vedvarende energi i det danske energimix og være klimaneutral på egen drift*	I 2030 vil vi være omdrejningspunkt for effektive offentlige-private samarbejder omkring sektorkobling med mærkbare resultater	I 2030 vil vi varigt beskytte 80% af de grundvandsdannende oplande mod forurening og sikre en genanvendelsesgrad på 80% af de ressourcer, der er i drikkevand og spildevand.	I 2030 skal vores kollegaer se og opleve os som en bæredygtig arbejdsplads	I 2030 skal alle vores leverandører have CO <sub>2</sub> -reduktionsmål	I 2030 skal vores kunder se os som en afgørende faktor i den lokale grønne omstilling
FOKUS	Vi vil bidrage aktivt til den grønne omstilling	Vi vil skabe omstilling sammen med andre	Vi vil beskytte og få optimalt udbytte af vores vandressourcer	Dem der løfter os	Dem der forsyner os	Dem der udvikler os
LØFTER (2026)	<p>1.1 Vi vil omstille til vedvarende energi på egne anlæg</p> <p>1.2 Vi vil sikre at vores infrastruktur understøtter den grønne omstilling</p>	<p>2.1 Vi vil være en nøglespiller i Viborg Kommunes grønne omstilling</p> <p>2.2 Vi vil nytænke og skabe værdi gennem lokal sektorkobling</p>	<p>3.1 Vi vil nyttiggøre regn- og spildevand til bæredygtige ressourcer i nye strømme</p> <p>3.2 Vi vil gå forrest for at beskytte vores vand- og grundvandsmiljøer</p>	<p>A.a Vi vil understøtte vores medarbejdere i arbejdet med den grønne omstilling</p> <p>A.b Vi vil begrænse vores forbrug</p> <p>A.c Vi vil aktivt fremme mere bæredygtig adfærd</p>	<p>B.a Vi vil stille krav til CSR i alle kontrakter</p> <p>B.b Vi vil vælge leverandører med detailviden inden for grøn omstilling</p> <p>B.c Vi vil opstille fælles målsætninger for grøn omstilling</p>	<p>C.a Vi vil tilbyde digitale løsninger som fremmer den grønne omstilling</p> <p>C.b Alle kunder får mulighed for VE-certifikater fra Viborg kommune</p> <p>C.c Vi vil engagere vores kunder og hjælpe dem med den grønne omstilling</p>
MÅL (2026)	<p>1.1 Producere 60% af vores energiforbrug på egne vedvarende energianlæg</p> <p>1.2 Understøttelse af vedvarende energiprojekter har altid første prioritet</p>	<p>2.1 Gennemføre partnerskab(er) med Viborg kommune og andre aktører der målbart fremmer cirkularitet</p> <p>2.2 Gennemføre partnerskab(er) omkring sektorkobling med målbar værdi</p>	<p>3.1 Vi har afkoblet 60 ha. befæstet areal fra fælleskloakken til fælles eller lokal nedsivning</p> <p>3.2 Vi har varigt beskyttet 50% af vores vigtigste grundvandsoplande mod forurening</p>			

\* Egen drift = Det totale årlige energiforbrug til bygninger, anlæg og køretøjer der er ejet eller leaset af Energi Viborg (scope 1 & 2 jf. GHG-Protocol)



**FN17 BUSINESS:**  
MODENHEDSTRAPPEN

# MODENHED

At vurdere en koncerns modenhed i forbindelse med den bæredygtige udvikling er komplekst.

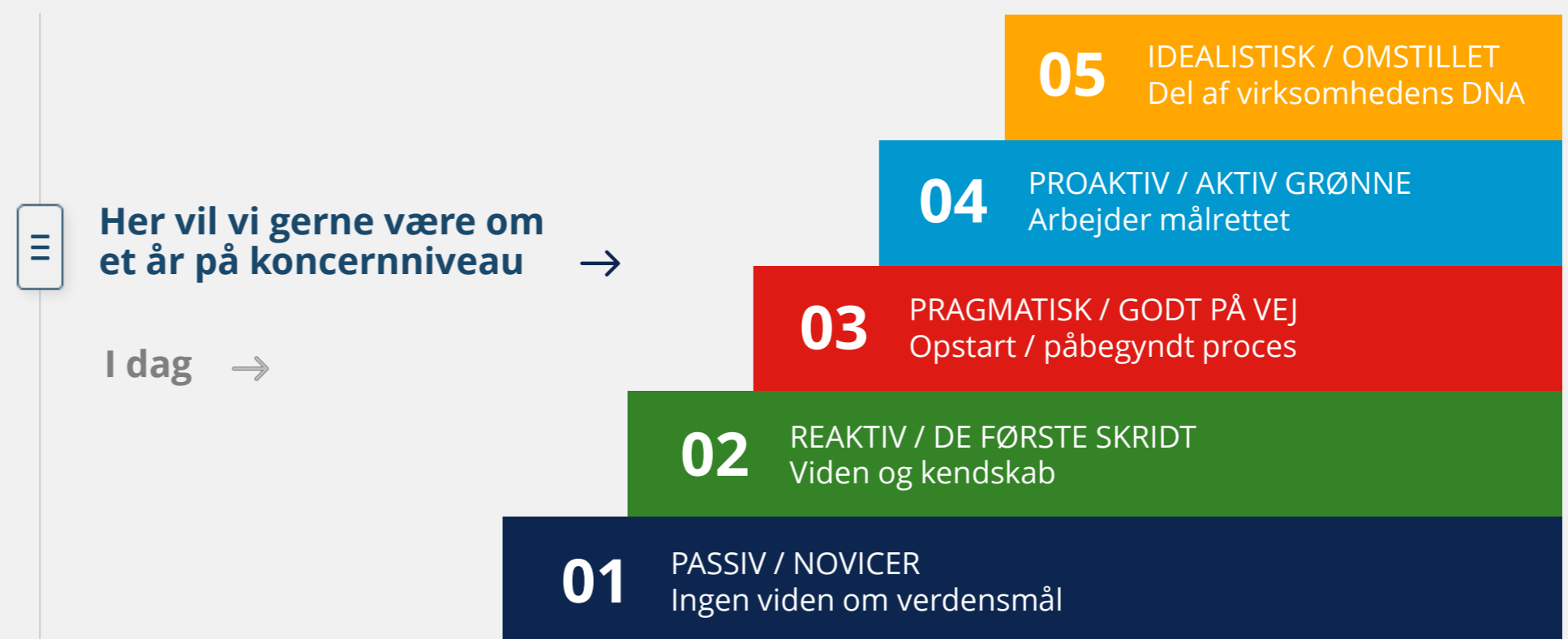
Vi ønsker at indsamle medarbejdernes vurdering af denne via en spørgeskemaundersøgelse.

Vi har vurderet, at det korrekte tidspunkt at gennemføre sådan en spørgeskemaundersøgelse vil være efter, at vi har kickstartet arbejdet med en temadag, hvor vi har fokus på verdensmålene og koncernens strategi.

På det overordnede plan vurderer ledelsen, at vi som koncern har den ene fod på trappetrin 3, men at vi fortsat har den anden på trappetrin 2, da vi vurderer, at vi generelt mangler noget i viden og kendskab.

Bæredygtig udvikling er en proces, og rejsen slutter i princippet aldrig. Det er vigtigt, at virksomheden kender sit udgangspunkt og er konkrete, i forhold til hvordan de går fra reaktive til pragmatiske eller fra pragmatiske til proaktive. Alle vil bevæge sig op ad modenhedstrappen, men i forskellige tempi og med varierende ambitionsniveauer.

En vigtig pointe for bæredygtig udvikling er, at jo længere man kommer op ad trappen, jo større er forretningspotentialiet! Man går fra at kunne det, de andre også kan, og leve op til minimumskrav til, at den bæredygtige udvikling har et strategisk fokus og bliver en konkurrencefordel, som er svær at efterligne.



*Kombination af FN17 model, fase-model fra Dania's SMV undersøgelse (baseret på Bob Willards sustainability journey) og DTI / REGLAB model.*



# VORES ARBEJDE MED VERDENSMÅL

På koncernplan har vi udvalgt en række delmål under FN's verdensmål, som vi arbejder med. I nedenstående tabel er det således koncernen samlede mål jf. strategien, der omtales. De konkrete handlingsplaner for selskabet vil blive udbygget i den kommende periode.

 <p><b>7.2</b></p>	<p><b>VORES FORSTÅELSE AF MÅLET/DELMÅLET</b></p> <p>Vi vil bidrage aktivt til den grønne omstilling.</p>	<p><b>NUVÆRENDE NIVEAU FOR DETTE MÅL/DELMÅL</b></p> <p>Energi Viborg-koncernen deltager aktivt i den grønne omstilling på flere områder. På koncernniveau er der etableret mindre VE-anlæg.</p>	<p><b>MÅLSÆTNING FOR DETTE MÅL/DELMÅL</b></p> <p>I 2030 vil vi bidrage med 150.000 MWh vedvarende energi i det danske energimix og være klimaneutral på egen drift. I 2026 vil vi producere 60 % af vores energiforbrug på egne vedvarende anlæg. Understøttelse af vedvarende energiprojekter har altid førsteprioritet</p>
 <p><b>17.17</b></p>	<p><b>VORES FORSTÅELSE AF MÅLET/DELMÅLET</b></p> <p>Vi vil skabe omstilling sammen med andre.</p>	<p><b>NUVÆRENDE NIVEAU FOR DETTE MÅL/DELMÅL</b></p> <p>Energi Viborg-koncernen samarbejder med flere parter. Både i regulære partnerskaber, såsom med FN17 Business og partnering-aftale på "no-dig"-løsninger, og ligeledes i en lang række samarbejder. Energi Viborg-koncernen har fokus på, at koncernen kan have gavn af samarbejder med bl.a. andre forsyninger, uddannelsesinstitutioner, kunder og leverandører.</p>	<p><b>MÅLSÆTNING FOR DETTE MÅL/DELMÅL</b></p> <p>I 2030 vil vi være omdrejningspunkt for effektive offentlige-private samarbejder omkring sektorkobling med mærkbare resultater. I 2026 vil vi gennemføre partnerskab(er) med andre aktører, der målbart fremmer cirkulariteten. Og gennemføre partnerskab(er) omkring sektorkobling med målbar værdi</p>
 <p><b>6.3</b></p>	<p><b>VORES FORSTÅELSE AF MÅLET/DELMÅLET</b></p> <p>Vi vil beskytte og få optimalt udbytte af vores vandressourcer.</p>	<p><b>NUVÆRENDE NIVEAU FOR DETTE MÅL/DELMÅL</b></p> <p>I koncernen har særligt EV Vands to afdelinger arbejdet med dette område. EVV Drikkevand har gennem en årrække opkøbt landbrugsjord og tilplantet med fredskov for at beskytte drikkevandsinteresser. EVV Spildevand har gennem de senere år afkoblet større områder til fælles eller lokal nedsivning.</p>	<p><b>MÅLSÆTNING FOR DETTE MÅL/DELMÅL</b></p> <p>I 2030 vil vi varigt beskytte 80% af de grundvandsdannende oplande mod forurening og sikre en genanvendelsesgrad på 80% af de ressourcer, der er i drikkevand og spildevand. I 2026 har vi afkoblet 60 ha. befæstet areal fra fælleskloakken til fælles eller lokal nedsivning. Og vi har varigt beskyttet 50 % af vores vigtigste grundvandsoplande mod forurening.</p>



## BÆREDYGTIGE PRINCIPPER: CIRKULÆR ØKONOMI

På verdensplan bruger vi i dag 1,7 gange de ressourcer\*, planeten kan regenerere årligt. Det har enorme konsekvenser, og vi skal derfor passe bedre på de ressourcer, vi har, og optimere brugen af dem. Et centralt element i det er at gå fra lineære tankegange til cirkulær tankegang. Det er sund fornuft, en økonomisk fordel, godt for verden, og så er cirkulær tankegang en kilde til innovation.

### Tre grundprincipper for cirkulær økonomi



#### REDUCE

Minimer forbruget



#### REUSE

Genbrug produkter



#### RECYCLE

Genanvend materialer

### Cirkulære forretningsmodeller

Man kan arbejde med cirkularitet på flere måder. Man kan arbejde mod at indarbejde de cirkulære principper i sin egen produktion og hos sine leverandører, så der bliver brugt færrest mulige nye ressourcer, og flest mulige ressourcer og materialer bliver genanvendt.

Men cirkulær økonomi kan også indarbejdes i forretningsmodellen hos mange virksomheder. Man kan øge levetiden på sine produkter og sikre, at de kan repareres eller opgraderes. Man kan tilbyde sit produkt som en service, man kan lease, leje eller låne, så man på den måde kan være flere om samme ressource.

\*Kilde: <https://www.overshootday.org/>

### LINEÆR ØKONOMI





## BÆREDYGTIGE PRINCIPPER: **CIRKULÆRE PRINCIPPER HOS ELNET MIDT**

### **Reduce**

Elnet Midt har opsat fjernaflæste elmålere ved alle forbrugere. Opmærksomhed og mulighed for at følge elforbruget medfører i sig selv en reduktion af forbruget for den enkelte forbruger.

Elnet Midt arbejder med netovervågning for at sikre, at elnettet er koblet optimalt med henblik på at reducere nettab.

### **Reuse**

Dette er et tema, som fremover vil være aktuelt. Genbrug af materiel vil ske i tæt samarbejde med Energi Viborg-koncernen.

### **Recycle**

'Recycling' vil på samme måde som 'reuse' vil det ske i tæt samarbejde med Energi Viborg-koncernen.





## BÆREDYGTIGE PRINCIPPER: **PARTNERSKABER**

Vi er alle en del af noget større og afhængige af andre omkring os. Især når det handler om bæredygtighed – man kan ikke være bæredygtig alene.

Derfor skal man kigge ud over sig selv og på, hvem man er afhængig af i sin værdikæde. Man skal indgå partnerskaber med andre og være innovative sammen og finde løsninger, der peger nye steder hen.

Der er brug for at turde samarbejde og dele viden og erfaring med hinanden. At turde gå sammen om kunder og opfinde nye produkter, at turde gå sammen med leverandører om at finde eller udvikle nye råmaterialer.

Partnerskaber for handling er et bærende element i verdensmålene.





## BÆREDYGTIGE PRINCIPPER: **PARTNERSKABER HOS ELNET MIDT**

Elnet Midt som selvstændigt selskab indgår p.t. ikke i langsigtede formelle partnerskaber med andre parter, men via Energi Viborg indgår selskabet i partnerskab med FN17 Business.

Elnet Midt indgår i en række uformelle partnerskaber eller samarbejder med fx leverandører og andre forsyninger.

Derudover samarbejder Elnet Midt med fx:

- SERVIA A.m.b.A. (Energi Viborg er andelshaver)
- Brancheforeningen Green Power Denmark





## ORGANISERING OG IMPLEMENTERING

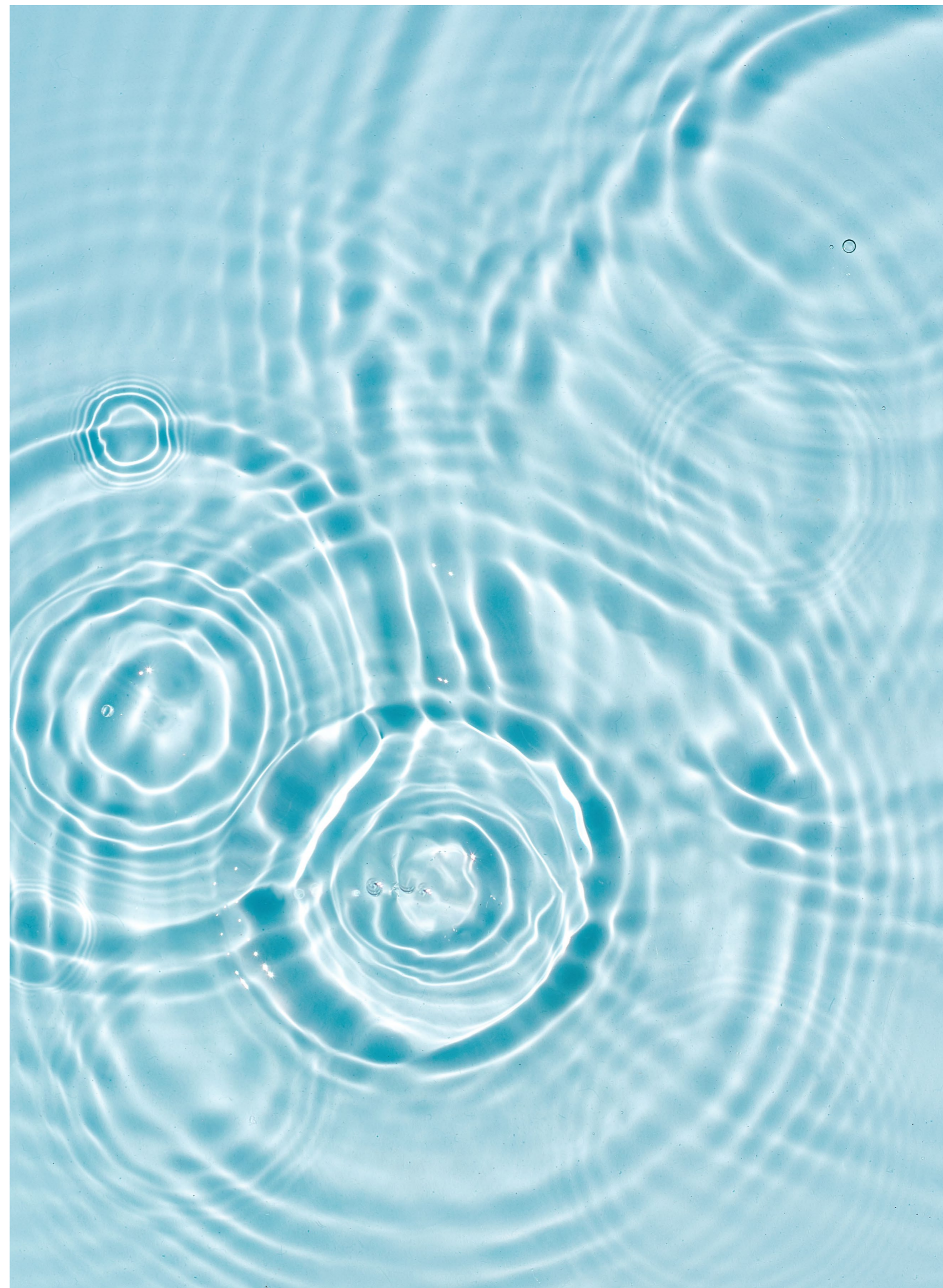
Den af bestyrelsen godkendte strategi for koncernen er udarbejdet af bestyrelsen for Energi Viborg A/S, bestyrelsen for Elnet Midt A/S og chefgruppen. Igennem workshops blev tre verdensmål udvalgt, og der blev formuleret ambitioner, fokuspunkter, løfter og mål (se Strategihus side 19 og Oversigt over strategiske prioriteter og katalysatorer side 20).

Den administrerende direktør har det formelle ansvar for implementeringen af strategien.

Chefgruppen bidrager til udarbejdelse af de afdelingsopdelte ESG-B-rapporter, som konsolideres op i en koncernrapport. I arbejdet med ESG-B-rapporterne inddrages herudover relevante medarbejdere.

ESG-B-rapporterne for de enkelte datterselskaber ses som en løftestang for det videre arbejde med strategien.

Chefgruppen har en central rolle i arbejdet med koordinering af de handlingsplaner, som udarbejdes første gang i samarbejde med medarbejderne efter afholdelse af den fælles temadag i koncernen i efteråret 2023. Chefgruppen skal sikre, at alle datterselskaber arbejder målrettet for at opnå de helt overordnede mål, som bestyrelsen har besluttet i strategien.







**Ikke alt, der kan tælles, tæller, og ikke alt, der tæller, kan tælles**

Albert Einstein



A hand holding a blue pen points to a document featuring various charts and graphs. The document includes a bar chart with stacked bars in teal, red, and yellow, and a line graph with multiple colored lines (green, red, purple) showing trends. The background is a light-colored surface.

# 3

# VORES ESG-B NØGLETAL



## ENVIRONMENT: MILJØ OG KLIMA

E

Energi Viborg-koncernen følger Greenhouse Gas Protocol (GhG Protocol) i opgørelsen af vores CO<sub>2</sub>-emissioner.

GhG er opdelt i tre scopes, hvoraf kun scope 1 og scope 2 er medtaget i denne rapport for 2022.

Scope 1: Dækker direkte udledninger fra virksomheden og omfatter blandt andet mobilt og

stationært brændstof samt udledning fra industrielle processer. Disse udledninger er relateret til bygninger, køretøjer og stationære motorer, der drives af selskabet.

Scope 2: Der er tale om indirekte udledninger fra indkøb af energi genereret uden for Energi Viborgs drift, såsom el, varme, kølesystemer med gas og damp. Det er områder, som vi

forbruger og kan kontrollere, men ikke ejer og producerer selv.

Scope 3: Dette omfatter indirekte udledninger, men medtages først i ESG-B-rapporten senere.



## ENVIRONMENT: MILJØ OG KLIMA

E

I denne rapport er der alene fokus på scope 1 og scope 2 i Elnet Midt.

Den primære påvirkning på miljøet fra Elnet Midt er fra elforbruget på de anlæg, der distribuerer elektricitet.

Samlet er der i 2022 købt 6,6 mio. kWh til at dække nettab i forbindelse med distributionen.

I scope 1 og 2 benyttes der endvidere gas til opvarmning af administrationsfaciliteter, værksted og lager.

Det anslås, at der er benyttet 822 m<sup>3</sup> gas og 29 liter fyringsolie i 2022.

Da de køretøjer, der anvendes i

datterselskabet, ejes af EV Elteknik, er dieselforbruget opgjort i ESG-B rapporten for Elteknik.

Fremadrettet vil energi til bygningsopvarmning være en del af den samlede vurdering for hele Energi Viborgs bygningsmasse på Industrivej og vil således blive behandlet i anden ESG-B-rapport.



### 3. VORES ESG-B NØGLETAL

# ENVIRONMENT: MILJØ OG KLIMA

I Måling på miljø (environment) og Rapportering om miljølederskab (environmental governance) har vi taget udgangspunkt i FN17 Business' standardnøgletal og rapporteringer.

Standarden er tilpasset Elnet Midts forhold og vil løbende blive tilpasset til de forhold, som vurderes vigtigst at følge op på.

Der vil dog altid ske rapportering på de områder, som vurderes vigtige for hele koncernen, og som rapporteres i koncernrapporten.



### MÅLING PÅ MILJØ (ENVIRONMENT)

### STATUS

Energiforbrug (total)	23.800 GJ
Energi intensitet (Energiforbrug i forhold til nettooms)	4.0 GJ/1000 €
Vedvarende energi (andel)	0 %
Energimix	0 %
Vandforbrug	97 m <sup>3</sup>
CO2 scope 1 (total)	2 ton
CO2 scope 2 (total)	1.298 ton
CO2 udledning (total)	1.300 ton
CO2 intensitet (ift. nettooms)	0,221 ton/1000 €

### RAPPORTERING OM MILJØLEDERSKAB (ENVIRONMENTAL GOVERNANCE)

Har I en miljøpolitik?	Nej
Har I en politik for affald, vand, energi og/eller genanvendelse?	Nej
Overvåger bestyrelsen klimarelaterede risici?	Nej
Overvåger ledelsen klimarelaterede risici?	Ja
Har I en politik for reduktion af klimapåvirkninger?	Nej
Har I en proces for gennemsigtighed vedr. miljøforhold og klimapåvirkning?	Nej



### 3. VORES ESG-B NØGLETAL

# SOCIAL: MENNESKER OG SAMFUND

Også vedrørende Rapportering omkring samfundslederskab (social governance) har vi taget udgangspunkt i FN17 Business' standardnøgletal og rapporteringer.

Standarden er tilpasset Elnet Midts forhold og vil løbende blive tilpasset til de forhold, som vurderes vigtigst at følge op på.

Der vil dog altid ske rapportering på de områder, som vurderes vigtige for hele koncernen, og som rapporteres i koncernrapporten.

Da medarbejdere, der arbejder for Elnet Midt, er ansat i et andet selskab i Energi Viborg-koncernen, er kun data vedrørende samfundslederskab medtaget i denne rapport. Vedrørende øvrige sociale data henvises til ESG-B-rapporten for Energi Viborg Elteknik A/S.

### RAPPORTERING OMKRING SAMFUNDSLEDERSKAB (SOCIAL GOVERNANCE)

### STATUS

Kan direktøren være bestyrelsesformand ?	Nej
Ledelsen belønnes formelt for bæredygtighedsperformance	Nej
Har I en politik for at sikre menneskerettigheder overholdes?	Nej
Har I en politik for at hindre seksuelle krænkelser og diskrimination?	Ja
Har I en sundheds- og sikkerhedspolitik?	Nej
Har I en politik for at forhindre børne- og tvangsarbejde?	Nej
Har I en proces for gennemsigtighed vedr. menneskerettigheder?	Nej
Har I en personalepolitik?	Ja
Har I en proces for gennemsigtighed vedr. personaleforhold	Nej



## GOVERNANCE: LEDERSKAB



I Energi Viborg-koncernen lægger vi vægt på principper som ordentlighed og ansvarlighed overfor både kunder, leverandører, medarbejdere og det omkringliggende samfund.

På bestyrelsesmøde i Energi Viborg A/S den 31. august 2018 besluttede bestyrelsen at indføre en model for god selskabsledelse i hele koncernen for hermed at implementere en struktureret tilgang til minimum en gang pr. år at gennemgå de vigtigste forhold omkring ejerens, bestyrelsens og ledelsens rolle og ansvar samt samspillet mellem disse styringsniveauer.

Vandselskabernes  
brancheorganisation DANVAs

model for god selskabsledelse blev valgt på koncernniveau, idet denne netop er målrettet kommunalt ejede forsyningsvirksomheder i aktieselskabsform.

Udgangspunktet for DANVAs model er, at selskabet årligt redegør for sin tilgang til god selskabsledelse, fx i forbindelse med årsrapporten, og derudover lægger redegørelsen tilgængeligt på hjemmesiden.

I oktober 2022 udkom DANVA med Kodeks 2, som er en opdateret version, og denne blev implementeret i koncernen i januar 2023.

Senest er der i august 2023 udarbejdet en vederlagspolitik for

koncernen for at sikre gennemsigtighed om vederlag og sikre transparens i koncernens udbetaling af løn, herunder at der ikke er aftaler om resultatbaserede bonusbeløb. Bestyrelsesmedlemmernes aflønning ligger tilgængelig på hjemmesiden.

Et væsentligt grundlag for arbejdet med god selskabsledelse er ejerstrategien. Den nuværende ejerstrategi blev vedtaget af byrådet den 31. maj 2023 og er gældende frem til 31. maj 2027.



### 3. VORES ESG-B NØGLETAL

# GOVERNANCE: LEDERSKAB

Vedrørende Måling på lederskab (governance) og Rapportering om lederskab (general governance) har vi taget udgangspunkt i FN17 Business' standardnøgletal og rapporteringer.

Standarden er tilpasset Elnet Midts forhold og vil løbende blive tilpasset til de forhold, som vurderes vigtigst at følge op på.

Der vil dog altid ske rapportering på de områder, som vurderes vigtige for hele koncernen, og som rapporteres i koncernrapporten.

Status vedrørende Måling på lederskab er opgjort pr. 31/12 2022. Bestyrelsen er i 2022 udvidet med en person (K) fra 5 til 6.



### MÅLING PÅ LEDERSKAB (GOVERNANCE)

#### STATUS

Antal medlemmer i bestyrelsen	6 personer
Kønsdiversitet i bestyrelsen	33,3 %
Tilstedeværelse på bestyrelsesmøder (fremmøde)	92 %
Antal eksterne i bestyrelsen	6 personer
Antal ansatte dækket af overenskomst	I/R

### RAPPORTERING OM LEDERSKAB (GENERAL GOVERNANCE)

Har I en Code of Conduct?	Nej
Laver og udgiver I årligt en bæredygtighedsrapport?	Ja
Er bæredygtighedsdata en del af jeres indrapportering til myndigheder?	Ja
Har I fokus på specifikke verdensmål?	Ja
Sætter I mål og rapporterer på fremskridt i forhold til verdensmålene?	Ja
Arbejder I med risikostyring ift. klima og økonomiske konsekvenser?	Ja
Har I en politik for etik og anti-korruption?	Nej
Har I en politik for databeskyttelse?	Ja
Har I taget skridt/handlinger for at imødekomme GDPR-regler?	Ja
Har I en proces for gennemsigtighed vedr. etik, anti-korruption og bestikkelse?	Nej



## BUSINESS: FORRETNING OG INDTJENING

B

Elnet Midt er som alle netselskaber i Danmark underlagt en indtægtsrammeregulering, hvorfor selskabets indtjening er begrænset af den individuelle økonomiske ramme for Elnet Midt.

Rammereguleringen betyder p.t., at netselskaber er under økonomisk pres, da de nødvendige massive investeringer, som skal ske i forbindelse med øget elektrificering og grøn omstilling, ikke kan indeholdes i de nuværende rammer.

Via den fælles brancheorganisation – Green Power Denmark – arbejdes der for at skabe de nødvendige rammer for udbygning af elnettet.

Med visse begrænsninger er det

muligt at skabe et positivt økonomisk resultat i Elnet Midt, hvis selskabet realiserer lavere omkostninger end den fastlagte indtægtsramme.

Selskabets indtægtsramme kan årligt reduceres, hvis fx manglende vedligehold medfører hyppige strømafbrydelser.



### 3. VORES ESG-B NØGLETAL

## BUSINESS: INVESTERINGER I ELNET MIDT

Nøgletallene for Elnet Midt vedrørende økonomien vil løbende være under udvikling.

Der er i vores rapportering p.t. ingen nøgletal, der forholder sig til bæredygtighed.

Men i forbindelse med det videre arbejde med ESG-B-rapporten for Elnet Midt og udmøntning og implementering af koncernens strategi vil der blive defineret nøgletal.

I denne rapport har vi valgt at vise omfanget af investeringer i 2022 og de budgetterede investeringer i 2023.

# B

### NØGLETAL FOR INVESTERINGER




# 42,0

Gennemførte  
investeringer 2022,  
mio. kr.

# 12,4

Budgetterede investeringer 2023,  
mio. kr.





16 km jordlagt højspændingskabel blev etableret i 2022, og forbinder nu solcellepark i Kvosted til elnettet i Viborg

# 4 VORES PERSPEKTIVERING



## 5: VORES PERSPEKTIVERING

# VORES PERSPEKTIVERING

Udarbejdelsen af ESG-B-rapporten for Elnet Midt har været en spændende proces, som har givet koncernen et godt udgangspunkt for det videre arbejde med koncernens strategi for den kommende årrække.

Rapporten er et godt grundlag for at fastlægge, hvilken udvikling vi ønsker på de enkelte nøgletal og dermed udstikke mål som basis for de handlingsplaner, der skal udarbejdes efterfølgende.

Rapporten for EV Elteknik er en af rapporterne for Energi Viborg-koncernen, og kan læses selvstændigt. Der foreligger ligeledes en koncernrapport, som samler rapporteringen for alle datterselskaber.

Vores samlede ESG-B-rapportering for 2022 forventes færdig primo 2024, hvilket kan siges at være sent i forhold til 2022, men det er vigtigt for os at få en sammenligningsgrundlag for det fremadrettede arbejde i datterselskaberne, her specifikt Elnet Midt.

For flere af nøgletallene i rapporten er udviklingen hen over årene vigtigere end nøgletallet for 2022.

